

序一

今年是香港回歸祖國和香港特別行政區成立 20 週年，意義重大。過去 20 年，「一國兩制」、「港人治港」、高度自治在香港成功落實，有賴國家的大力支持，社會各界同心協力，香港穩步發展，進一步提升亞洲國際都會的地位。

在這個特別時刻，香港菁英會政治研究會與清華法律學會（香港），合力編製《數字香港．回歸 20 年》一書，我深表讚賞。這本書讓讀者透過客觀的數字和詳細的數據分析，了解香港過去 20 年在經濟、民生等不同領域的發展，回顧大家為發展經濟，建設社會所付出的努力，從而為未來訂立更清晰的目標。

青年人是香港未來的主人翁，香港過去的努力成果，要靠我們的年輕一代延續。我期望青年人不斷充實自己，擴闊眼界，加深對祖國和世界的認識，把握國家發展和全球一體化所帶來的機遇，為個人目標，奮進向前；為香港和祖國的未來發展，貢獻所長。

祝願香港菁英會和清華法律學會（香港）百尺竿頭，更進一步，與我們一起為香港的未來發展共同努力，合力創建更美好的明天。

全國政協副主席、第四屆香港特別行政區行政長官



序二

今年是香港特別行政區成立 20 週年，亦是香港菁英會成立 10 週年。香港菁英會政治研究會與清華法律學會（香港）合作，在這個值得紀念的日子出版《數字香港．回歸 20 年》，實在是別具意義。

香港在過去 20 年間，隨著國際環境的改變，經歷了多次起跌。憑著香港人自強不息、堅毅不屈的精神，以及背靠祖國，抓緊國家的發展機遇，我們一起克服重重挑戰，維持香港優越的經濟、社會優勢，實在是值得香港人自豪的成就。

要維持香港的優勢和競爭力，我們必須培育青年人成為未來的棟樑，讓他們有能力帶領香港邁向更光輝的明天。香港菁英會在青年發展方面一直不遺餘力，為香港栽培出色的青年領袖；並為青年人提供多元化的學習、培訓和發展機會，我謹此致謝。

我希望各位讀者在細閱《數字香港．回歸 20 年》時，一同回顧你我在過去 20 年為香港發展付出的努力和貢獻，並展望「東方之珠」更璀璨耀目的將來。

第五屆香港特別行政區行政長官



序三 歷史關頭的回望

1997年，香港重新回歸祖國懷抱，這是中華民族和香港重要的歷史契機。

在這一歷史契機中，中國以開創性的「一國兩制」方針來解決歷史遺留問題，並成功地以「一國兩制」偉大方針完成了主權回歸，並在回歸之後克服了1997和2008兩次金融危機的衝擊，維持了香港整體的繁榮和穩定。

理解歷史才能更好地面對未來。在過去的20年中，祖國和香港共同完成的是主權的回歸，兩種不同社會制度的對接，文化的重新融合以及經濟的共同繁榮，這是令人嘆服、波瀾壯闊的偉大事業。這期間有輝煌的成績，也有嚴峻的挑戰以及時至今日仍然困擾我們的問題。

因此在回歸整整20年的歷史關口，回顧這成果豐碩而又佈滿荊棘的20年，將會給我們面向未來提供卓有裨益的指引。這本書是難得的佳作，以嶄新的分析方法和科學數據，來為我們展現我們應該要回顧的人和事。而且幾位作者更是相關方面的年輕翹楚。

在歷史經驗的指導下，在祖國和香港萬眾一心的努力下，深信本港的未來會更加美好！

立法會主席
梁君彥

序四

今年是香港回歸祖國及特區成立20週年，若以人生作比喻，正是踏入最具活力、衝勁和發展潛力的階段。過去20年，「一國兩制」成功落實，香港既保持國際金融與商貿中心的地位和優勢，也成為內地與海外市場緊密聯繫的重要平台，給予香港工商界龐大發展商機；更重要是為香港新一代奠下穩健、充滿機遇和潛力的發展空間。

《數字香港·回歸20年》以客觀數據分析香港過去20年的發展歷程，廣泛涵蓋了經濟金融、社會民生，以至香港與內地及海外交流合作等多個方面，讓我們細味香港回歸以來的各種變化，並藉此獲得啟發，思考香港下一個20年的發展路向，延續香港繁榮穩定與輝煌成就。

此書為讀者提供多角度切入點，對香港的過去、現在和未來發展，給予客觀的評價和判斷，好讓我們能更好地珍惜、愛護我們一起努力建設的香港。我亦希望年輕人能透過閱讀此書，深刻認識香港回歸以來的發展和成就，特別是與國家的密切聯繫，並肩負起作為未來社會棟樑的重任，齊心協力推動香港長遠穩定發展，並積極參與國家「十三五」規劃、粵港澳大灣區和「一帶一路」等區域合作，抓緊新機遇，攜手續寫香港發展新篇章。

香港中華總商會會長
蔡冠深

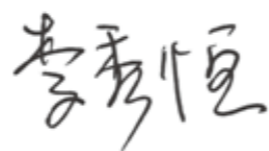
序五 數據說理 香港出路

香港菁英會的成員除了是來自社會各界的年輕俊彥外，亦是關心香港未來的一群熱心人士。他們的聲音我們絕對不能忽視。故菁英會邀序，我與廠商會自當義不容辭地支持。

今次菁英會與清華法律學會（香港）合作出書，提倡用數字和數據，訴說香港的成功故事，以最科學、最客觀的角度讓大家看見香港真實的一面，令我感受良多。香港自回歸以來，社會「分化」、「撕裂」等情況越來越嚴重，公共討論的空間不斷收窄，不同派別互相否定，事事對決，但論述往往只空喊口號，鮮有提供理據，更沒有踏踏實實地做研究，提出有建設性的解決方案。這斷非香港之福。

香港在未來能否再次成為世界上耀眼的明珠？還是陷入更為糟糕的內耗漩渦中，然後被其他對手趕上？我們的精英們顯然希望結局是前者。社會要找到出路，我們先要放下成見，少作口水討伐，在理智的基礎上，真理才會越辯越明。這本書正好樹下楷模，以理服人。

香港中華廠商聯合會會長



序六

回歸以來，國家大力支持香港發展，令香港成功落實「一國兩制」、「港人治港」，高度自治，社會保持穩定。過去 20 年，《基本法》讓香港繼續保持其資本主義制度和生活方式，香港繼續保留原先的經濟制度，維持低稅率。本地生產總值年均實質增長達 3.3%，表現超越大部分先進經濟體，確立其國際商業、金融、航運及航空中心地位。

自內地改革開放，內地和香港經濟融合發展迅速，隨著香港廠商北移，「由香港製造」和「珠三角製造」實為一體。然而，環球經濟環境的轉變，香港工業界必須調整珠三角製造策略，如增加自動化和拓展內銷，並積極探討「工業 4.0」及「再工業化」，以發掘香港工業的新機遇。

20 年前，「一國兩制」是新事物，需要不斷探索，積累經驗。今天，經過 20 年的觀察和研究，李浩然博士、孫文彬博士及袁曉航先生，三位基本法和內地和香港關係的專家，對香港過去 20 年發展作出詳盡的回顧與前瞻，對完善「一國兩制」的實踐，維持香港獨特優勢，為祖國未來建設作貢獻，將可發揮積極作用。

香港工業總會主席
鄭文聰

序七

香港回歸祖國 20 周年是重要的里程碑，我們除了回顧過去，更要為香港長遠發展集思廣益，籌劃未來。

《牛津英語詞典》宣佈 2016 年的年度詞彙是 post-truth（後真相），很值得反思。我們身處網絡時代，很多消息和意見未經查證便已廣泛流傳，所以有評論認為我們是活在後真相時代。

菁英會這本書透過蒐集及整理數據，闡述香港在經濟金融、社會民生、政制法治、與內地關係，以及香港與世界各方面的發展；可以說是針對當下情況，提供實用資料，有助香港探討長遠的發展方向。

今年是香港理工大學慶祝創校 80 週年，歷年我校培育了超過 39 萬名畢業生，他們在各行各業發揮所長，回饋香港。我期盼各位理大畢業同學乃至香港所有年輕人都善用知識，承擔社會責任，以科學精神及務實態度，貢獻社會，成就未來。

香港理工大學校長

唐偉章

序八 二十年的質與量

20 年，是嬰兒到成人的光陰。香港特區成立 20 年，港人的生活質素有何改變？香港人幸福多了還是少了？香港與內地和其他地區的關係如何？國際競爭力又如何？這一切都是大眾關心的事。然而，單看文字的描述，實在無法全面掌握質與量的實況。

回顧過去，有助邁向未來。《數字香港．回歸 20 年》透過精準的數字分析，用簡明的筆觸，描繪出一幅整全的圖畫，讓讀者對回歸後香港的經濟、民生、政治、法治、與內地和與世界的關係一目瞭然，從而為香港的未來提出客觀意見，引領社會朝著正確方向發展。

香港背靠內地，面向世界，擁有穩健的經濟基石和健全的法制，深信只要繼續把握和創造機遇，發揮獨特優勢，堅守核心價值，加上本港大學不斷培育優秀人才，香港定能迎向更繁榮的 20 年！

香港浸會大學校長

錢大康

序九

轉眼間香港已回歸祖國 20 週年，過去一路發展平穩，有充裕的財政盈餘，曾多次獲評為全球最自由及最具競爭力的經濟體。香港擁有公平的競爭及投資環境，健全的法制、稅制、高等教育等，是國際金融中心，並名列世界最安全城市之一。與此同時我們也面對不少社會問題，包括人口老化、貧富懸殊、住屋和土地不足、政制發展等。

有見及此，本會為了更準確及科學地全面瞭解香港在過去 20 年的發展情況，以客觀及統計數字的形式，透過經濟發展、社會民生、政制發展、內地與香港發展及國際發展五個方面的一些數據，希望讓各位讀者藉著本書，能夠更全面及清晰地瞭解香港過去的發展，以及更好地思考未來的方向。

最後在這裏衷心感謝香港菁英會政治研究會主席李浩然博士及清華大學的協助，同時感謝三聯書店及各界好友的支持，使這本書能夠順利出版！

香港菁英會榮譽主席
盧金榮博士、太平紳士

編者序

香港回歸祖國是彪炳史冊的大事。作為這一歷史事件的見證者和親歷者，我們期望盡可能翔實地描摹這段歷史，客觀地記錄這一足跡。由此，我們選擇用數字來呈現香港回歸 20 年的變遷。

本書將從經濟發展、社會民生、法律管治、香港與內地，以及香港與世界五方面作為切入點，來訴說這個故事。

1997 年，亞洲金融風暴來襲，兩地攜手阻擊金融大鱷，成功度過危機。而後，香港同內地在經濟金融領域展開了全方位的合作，兩地都迎來了經濟的新繁榮。

同樣始於 1997 年，居留權案開啟了香港同內地司法制度層面的碰撞與溝通，一系列的案例開啟了處理兩個司法體系之間銜接的問題。

2003 年，香港社會團結一心抗擊了「非典」疫情。

2008 年香港社會一如既往，在汶川地震後給予災區無私的支持，昭示著兩地血濃於水的緊密關係。

2012 到 2014 年一系列社會運動，則也表明了回歸歷程並非一帆風順，管治理念和社會價值觀的衝突極需重視和解決。

回歸，其實是一個過程。是本地社會轉變，更是兩種不同社會制度交往和兩地百姓人心的融合。回首過去的 20 年，我們見證了諸多令人難忘的歷史時刻，親歷各種碰撞與融合。

回望這 20 年的方方面面，實在讓人蕩氣迴腸。面對這樣厚重的歷史，我們深知本書的局限，無法呈現整個時代的全貌。只盼望能夠在這個歷史關頭提供一絲線索，一個視角，從點到面讓讀者瞭解這 20 年

的風雨歷程。

最後，感謝各界人士在本書編著過程當中給予的寶貴意見和幫助，特別是繆長江先生、李貝茜小姐、葉建源先生的專業見解。我們要向姜楊先生、倉海天先生和楊毅龍先生致以深切謝忱，他們以扎實的學術功底和高度的敬業精神為本書編寫提供了巨大幫助。另外還要感謝香港菁英會的盧金榮、李正豐、黃綺雯和各位同仁。盧主席一聽到這個想法，二話不說便支持了這個項目。沒有他對我們的信任，這本書絕不可能問世。當然還有一如既往的我們的好拍檔：三聯書店的副總編輯李安、出版經理李毓琪、本書責任編輯寧礎鋒及整個製作團隊，沒有他們的辛勤工作就沒有本書的順利出版。

讓我們共同期待香港更加美好的明天！

第一章 經濟與金融

1 本章要點：繁榮穩定下的結構性隱憂作為蜚聲全球的國際金融中心，經濟發展始終是香港社會的核心問題。回歸 20 年以來，在本港各界居民、兩地政府和民間多方面的攜手努力下，香港成功克服了兩次金融危機和 SARS 帶來的不良影響，實現了繁榮與穩定，用實踐證明了「一國兩制」戰略構想是香港長期繁榮穩定的基石。然而，在總體穩定發展和經濟繁榮的背後，香港經濟的結構性問題進一步凸顯，需要在今後一段時間和內地繼續加深合作，完成本輪經濟轉型。

1.1 高度外向型的發達經濟體
總體來說，香港是世界領先的國際金融中心以及中國最先進的金融、貿易和物流中心。回歸以來，香港在本地 GDP 增長、人均收入以及就業等方面都維持了穩定向好發展的態勢。從各項宏觀數據的變動態勢來看，香港經濟受外界波動影響大，整體呈現高度外向型的特點。

從 GDP 發展情況來看，近 20 年香港經濟在較長的時間內都維持了可觀的發展速度，尤其是在發達經濟體當中，香港的 GDP 增速頗為亮眼。1997 年，香港本地名義生產總值為 1.29 萬億港元，2016 年為 2.45 萬億港元，在 20 年間近乎翻倍。

年份	本地生產總值 (百萬港元)	GDP 按年變動百分率 (%)
1998	1,308,074	-4.7
1999	1,285,946	-1.7
2000	1,337,501	4.0
2003	1,256,669	-3.1
2004	1,316,949	4.8
2009	1,659,245	-2.8
2010	1,776,332	7.1

表 1 選定年份香港 GDP 隨外部環境變化情況一覽

本港作為國際金融中心和重要的貿易港，經濟結構呈現高度的外向性，受外界環境和衝擊影響較大。以 GDP 為例，我們非常清楚看到 1997 年金融危機、2003 年 SARS 以及 2008 年的國際金融海嘯給香港經濟帶來的巨大影響，其間的 GDP 增速都呈現了斷崖式的下降（表 1）。同時，也應當看到香港經濟的韌性十足，儘管遭遇斷崖式的下降，香港經濟總能夠在短時間內恢復增長，表明了香港經濟的內在韌性。究其原因，我們認為這一方面應當歸功於香港本身的競爭力，另一方面也離不開祖國的有力支持。

1.2 服務業主導的經濟結構
回歸以來，服務業取得長足發展，金融行業和貿易行業撐起了本港服務業的半邊天，特別是金融行業，對服務業乃至本港整體經濟都有著極為重要的意義。

與此同時，服務行業的一家獨大和金融行業的一枝獨秀也帶來了隱憂，如經濟結構失衡以及製造業空心化。

應當明確的是，2000 年時，服務業佔香港 GDP 的比重為 88.9%，同期製造業的比重為 0.09%。這說明本港的經濟結構轉型在回歸前就已經完成，回歸後本港的經濟結構變動不大。同時在服務業內部，各行業的發展也不均衡。回歸以來，

行業	2000	2015
進出口貿易、批發及零售	276,977	527,822
住宿及膳食服務	37,843	78,134
運輸、倉庫、郵政及速遞服務	97,598	150,073
資訊及通訊	42,871	80,813
金融及保險	164,195	409,933
地產、專業及商用服務	118,248	252,714
公共行政、社會及個人服務	243,423	407,467
樓宇業權	139,111	247,648

表 2 2000 及 2015 年服務業中按活動種類劃分的本地生產總值 (百萬港元)

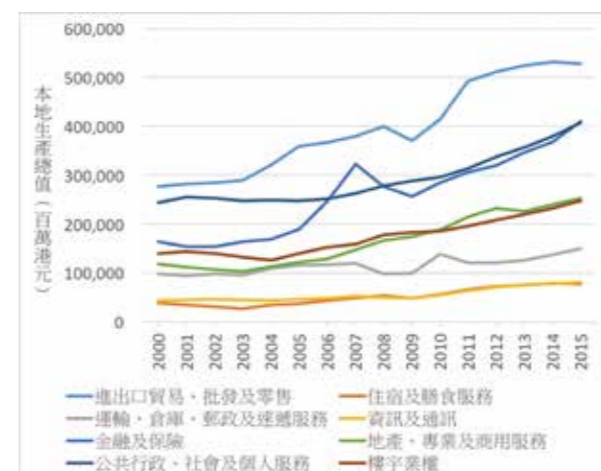


圖 1 2000-2015 年服務業中按活動種類劃分的本地生產總值¹

進出口貿易、批發和零售行業發展最快，增量最多，同時在服務業中體量也最大（表 2）。

值得一提的是，本港經營成本較高，成為限制本港競爭力的一個重要因素。各個服務行業的直接收益幾乎都是最終實際盈餘的 10 倍左右，可見服務業即便發展前景良好，但受制於經營的高成本，僱員薪酬和營運開支方面的花銷比例較高。

1.3 產業結構失衡的結構性隱憂
首先，服務業主導的經濟結構使得本港經濟脆弱，易受外部衝擊。本港目前服務業中體量最大、發展態勢最好的對外貿易和金融行業，是高

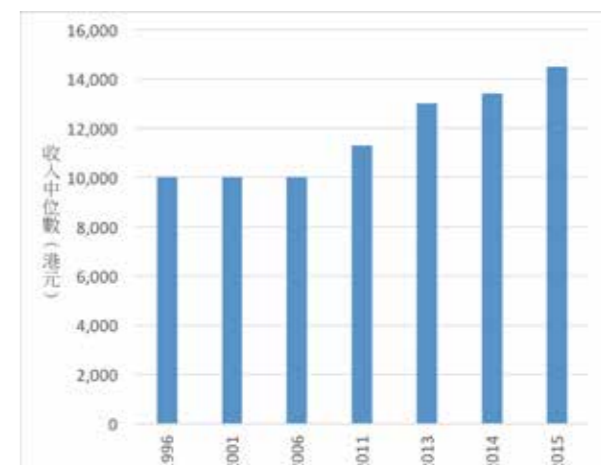


圖 2 選定年份本港按年齡組別及性別劃分的就業人士每月就業收入中位數²

國際金融中心的需求	衝突範疇	本地居民需求
資本自由流動	資產價格	資本管制，控制資產價格
低稅率	營商環境	適當稅率保證二次分配
高端人才，開放人才市場，提供各種層次人才	就業	限制人才流動，保障本地就業
減少不必要干預	政府職能	積極作為，保障居民生活

表 3 國際金融中心需求與本地居民需求衝突表

度外向型的行業，受外部衝擊大。如在 2008 年國際金融危機中，金融和貿易是受衝擊最大的行業（圖 1）。

其次，經濟結構的失衡使得就業結構發生變化，整體而言，本港就業市場就業充分但是質量不佳。

回歸以來，除了一些特殊年份，本港的失業率維持低位。1997 年本港失業率為 2.2%，不過伴隨著亞洲金融危機的爆發，失業率迅速上升，2003 年達到最高峰 7.9%。2003 年之後開始逐步降低，在 2008 年金融海嘯之後又迅速升高，到 2011 年

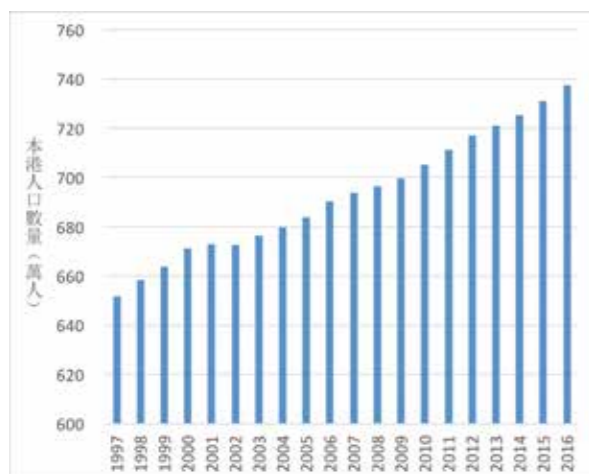


圖 3 1997-2016 年本港人口數量³

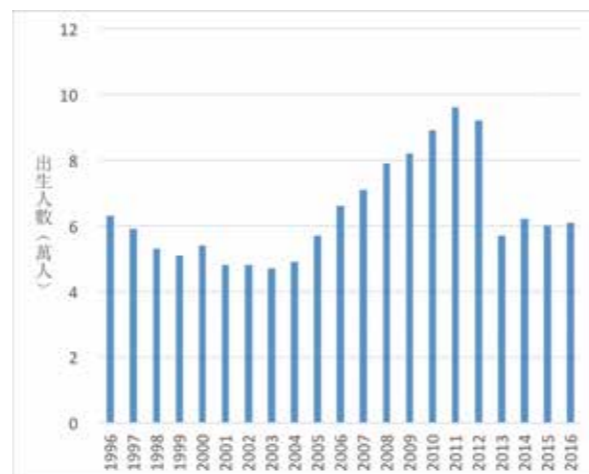


圖 4 1996-2016 年出生人數⁴

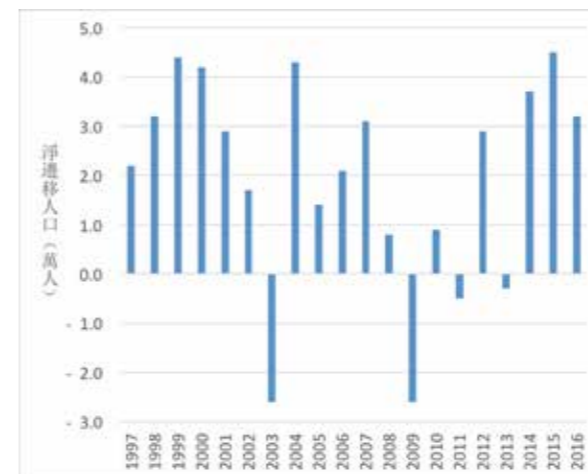


圖 6 1997-2016 年淨遷移人口⁶

之後幾年一直維持在 3.3% 左右。

與良好的就業態勢相對的是本港收入結構的惡化。儘管居民總收入和人均居民總收入在穩健增長，但本港僱員的月入中位數 20 年間僅僅增加了 45%，從 1 萬港元增加至 1.45 萬港元（圖 2）。緩慢增長的收入中位數，再結合貿易和金融行業人員收入的高增長以及上述兩個行業的高人均增加值，可以認為本港多數產業收入增長緩慢，在分享經濟發展成果方面處於不利位置。

同時，本港勞動人口的老齡化以及青年群體的就業困難，會成為將來本港面臨的重大問題。

45-64 歲年齡段的勞動人口在 1997 年為 77 萬，佔當年總勞動人口的 23.9%，2016 年攀升至 159 萬，達總體 40.6%。勞動人口老齡化的趨勢可見一斑。

此外，通過對經濟和產業結構的分析，我們認為香港在經濟結構上存在一個基本矛盾，就是承擔國際金融中心與滿足普通市民生活需求兩種職能之間的衝突（表 3）。

作為國際金融中心，香港需要保證資本自由流動，同時實行簡單、低稅率制度，減少政府對市場的不必要干預，減少資本負擔，從而維持國際

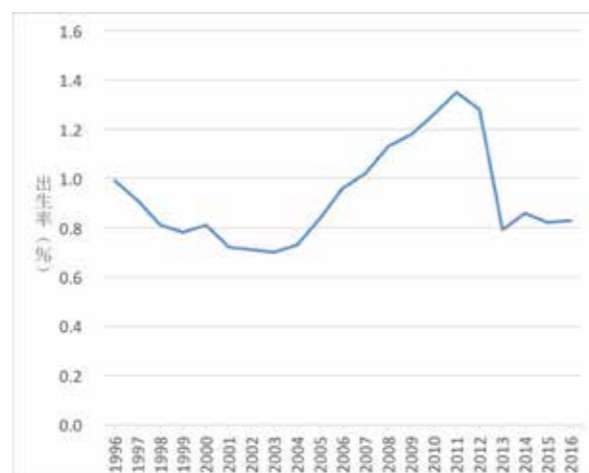


圖 5 1996-2016 年出生率⁵

金融中心的地位。而這一系列制度的必然後果就是資產價格高企；資本負擔低及低稅率制度所造成的貧富差距拉大；資本回報遠超勞動回報，階層固化，社會流動性降低；各種跨境金融機構對人才需求多樣而高端，無助本地就業群體。

第一節 經濟基本狀況

2 概況

2.1 人口數量

回歸以來，香港人口基本保持年均 4.5 萬人的增長速度。截至 2016 年，人口總數達 737.5 萬人（圖 3）。



圖 7 1997-2016 年以當時市價計算的本地生產總值及按年變動百分率⁷

這期間，人口出生率基本在 1% 上下波動，最高時曾達到 1.35%（2011 年），當年新出生嬰兒達 9.6 萬（圖 4、圖 5）。

與自然變化人口相比，香港的境內外淨遷移人口則變動幅度較大（圖 6）。年均遷入香港的外來人口為 1.9 萬，最高時一年可達到 4.5 萬（2015 年）。但少數年份中，如 2003 及 2009 年，亦有超過 2 萬人的口遷出。

2.2 本地生產總值

2016 年本地名義生產總值為 2.45 萬億港元。1997 年的數值為 1.29 萬億港元，之後幾年雖停

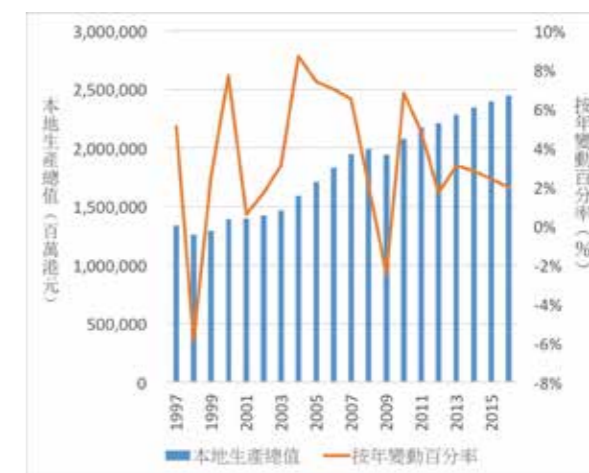


圖 8 1997-2016 年以 2015 年環比計算本地生產總值及按年變動百分率⁸

滯不前，但 2004 年之後迅速增長，且勢頭持續不減，除 2009 年外，其他每年的增速基本維持在 4%-10% 左右（圖 7、圖 8）。

從兩圖可以看出，回歸以來香港本地生產總值除了在受到經濟和金融危機衝擊的年份外，都維持了較快速增長，特別是 2004-2007 年以及 2010-2012 年。同時，也應當注意到，按照 2015 年的環比價格計算，僅有 1998 和 2009 兩年 GDP 有所下滑，所以整體來說，回歸以來本港經濟維持了穩健向好的發展態勢。

與此同時，人均本地生產總值也保持了類似的增

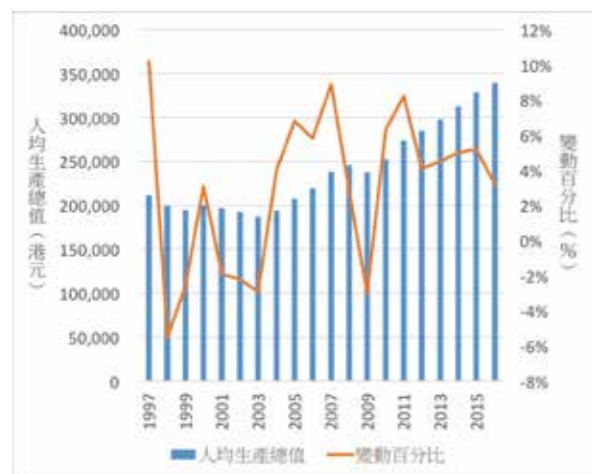


圖 9 1997-2016 年按當時市價計算的人均本地生產總值及變動百分比⁹

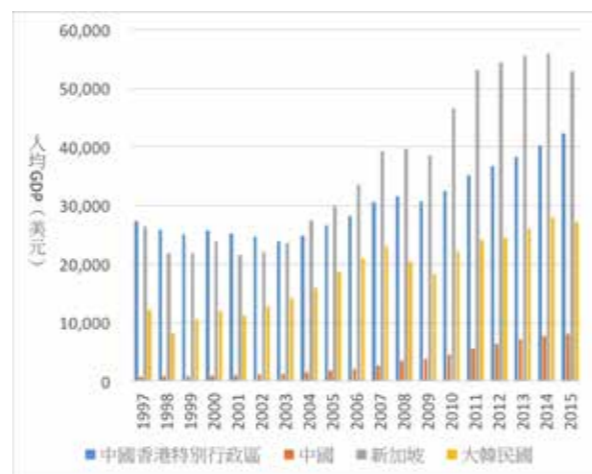


圖 10 1997-2015 年選定國家和地區人均 GDP 一覽¹⁰

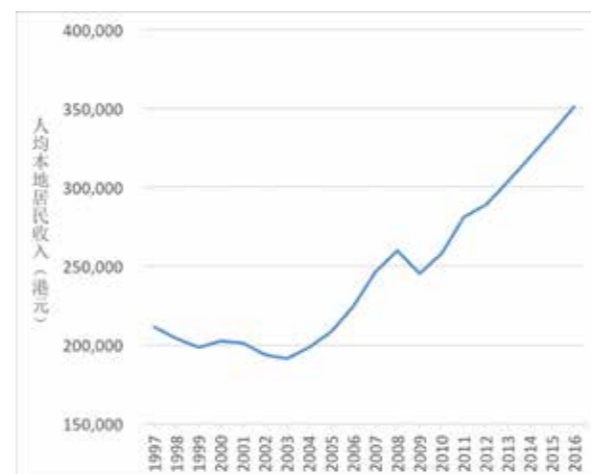


圖 11 1997-2016 年人均本地居民收入¹¹

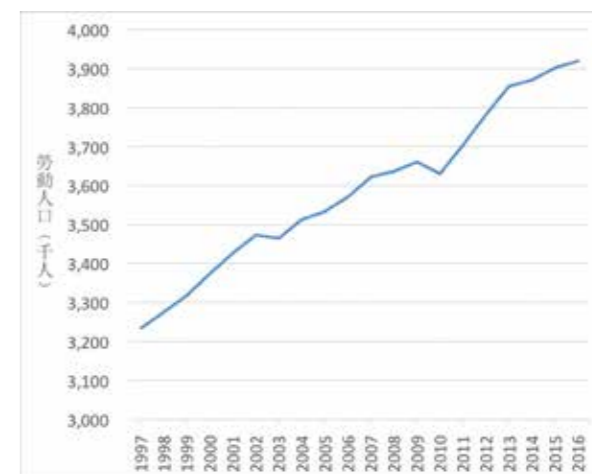


圖 14 1997-2016 本港年勞動人口¹⁴

長趨勢，由 1997 年的 19.9 萬港元增長到 2015 年的 31.7 萬港元。除去受經濟危機影響的年份外，一般每年增長幅度大約為 4%-8%（圖 9）。

縱向來看，香港的人均 GDP 維持了持續增長。橫向對比，本港的人均 GDP 在維持高位持續增長的同時，也呈現了隱憂。1997 年，本港的人均 GDP 高於新加坡，而後在 2004 年被新加坡反超，並且差距不斷擴大（圖 10）。

2.3 收入與物價

本地居民的人均收入同樣經歷了長時期的較快增長（圖 11）。截至 2016 年，人均本地居民收入為 35.1 萬港元，過去 20 年裏平均每年增長 0.74 萬港元。

如以 2014 年 10 月至 2015 年 9 月為基準（=100）計算，綜合物價指數經歷了 20 年間從 80 增長到 100，可以說物價增長平緩（圖 12）。

2.4 國際收支

作為國際金融中心，本港外向型的經濟特性和自由的資本，使得國際收支呈現大幅波動。儘管波動較大，但本港在回歸以來的大多數年份裏都能維持國際收支平衡並且實現盈餘，是經濟穩定的重要體現（圖 13）。

3 就業

就業與收入長期以來都是社會關注的熱點議題，因為這不僅僅關乎居民個體的生活質素，更反映著經濟發展和轉型程度。

3.1 就業概況

3.1.1 勞動人口與勞動參與率

回歸以來，勞動人口維持穩步上升的態勢（圖 14）。1997 年為 323 萬，至 2016 年增長為 392 萬，年均增加 3.6 萬。

與其他主要經濟體相比，香港勞動參與率常年穩定在 60% 上下，而新加坡明顯地高，2015 年達到 68.3%。美國和韓國則一直在 50% 上下浮動（表 4）。

勞動參與率一般來說反映潛在勞動者個人對於工作收入和閒暇的選擇偏好。香港勞動參與率高於中國內地、韓國和美國等經濟體，反映了居民在高企的生活成本壓力下，更傾向於選擇工作。

3.1.2 就業波動

自回歸以來，受 1997 和 2008 年兩次金融危機影響，就業情況曾大幅波動，但近年失業人數和失業率都維持較低水平。

1997 年之前，失業人數維持在 7 萬左右，處

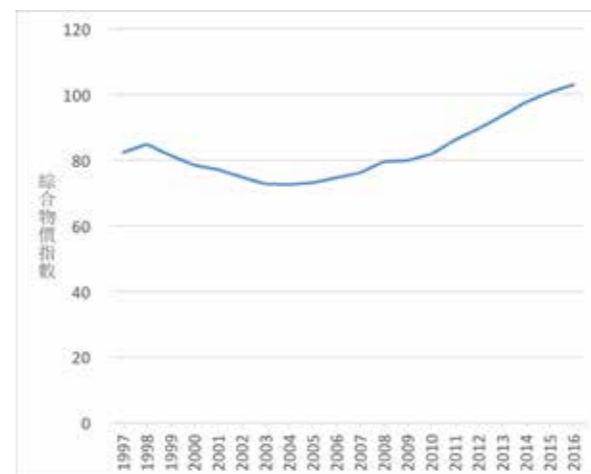


圖 12 1997-2016 年物價指數（2014 年 10 月至 2015 年 9 月 = 100）¹²

	香港	中國內地	美國	新加坡	韓國
1995	62.0	-	-	61.9	-
2000	61.4	58.4	50.6	63.2	47.1
2005	60.9	58.2	51.3	63.0	49.2
2010	59.6	58.5	49.6	66.2	51.9
2015	61.2	58.3	48.9	68.3	53.4

表 4 與選定經濟體勞動人口參與率比較（%）¹⁵

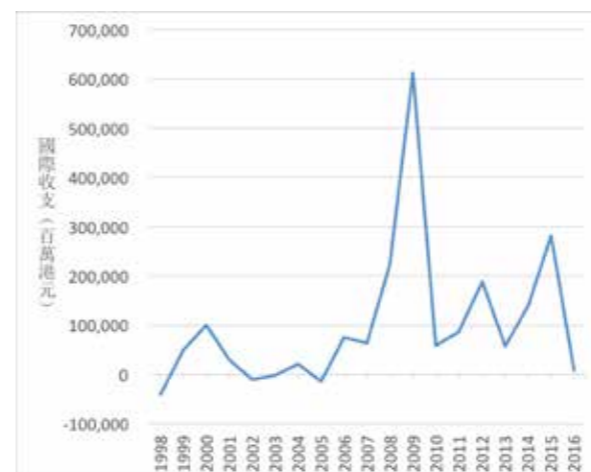


圖 13 1998-2016 年國際收支¹³



圖 15 1991-2016 年香港失業人數及失業率¹⁶

年份	香港	中國內地	美國	新加坡	韓國
1997	2.2	3.1	5.3	-	-
1998	4.7	3.1	4.6	-	-
1999	6.2	3.1	4.3	-	-
2000	4.9	3.1	4.0	-	-
2001	5.1	3.6	4.2	-	5
2002	7.3	4.0	5.7	-	3.7
2003	7.9	4.3	5.8	-	3.7
2004	6.8	4.2	5.7	-	3.9
2005	5.6	4.2	5.3	-	4.0
2006	4.8	4.1	4.7	2.7	4.1
2007	4.0	4.0	4.6	2.1	3.7
2008	3.5	4.2	5.0	2.2	3.5
2009	5.3	4.3	7.8	3.0	3.9
2010	4.3	4.1	9.8	2.2	4.9
2011	3.4	4.1	9.1	2	4.5
2012	3.3	4.1	8.3	2	4.2
2013	3.4	4.1	8.0	1.9	4.0
2014	3.3	4.1	6.6	2	4.5
2015	3.3	-	5.7	1.9	4.6

表 5 與其他世界主要經濟體失業率比較 (%)¹⁷

低位。隨著亞洲金融危機的爆發，失業人數在 1998 年開始激增，一年後增加至 20 萬，2003 年達到峰值 27.5 萬。2003 之後逐年下降，2009 年出現反彈，但之後仍繼續降低，2016 年已經減少到 13.3 萬。

相對應地，1997 年失業率為 2.2%，不過伴隨著亞洲金融危機的爆發，失業率迅速上升，2003 年達到最高峰 7.9%。2003 之後開始逐步降低，2008 年金融海嘯之後又迅速升高，到 2011 年之後幾年一直維持在 3.3% 左右（圖 15）。

在世界範圍內，香港的失業率雖在 20 年內變化幅度較大，但總體水平低於其他幾個選定的主要經濟體，僅次於常年在 2% 左右的新加坡，並長期低於美國、韓國等發達經濟體（表 5）。

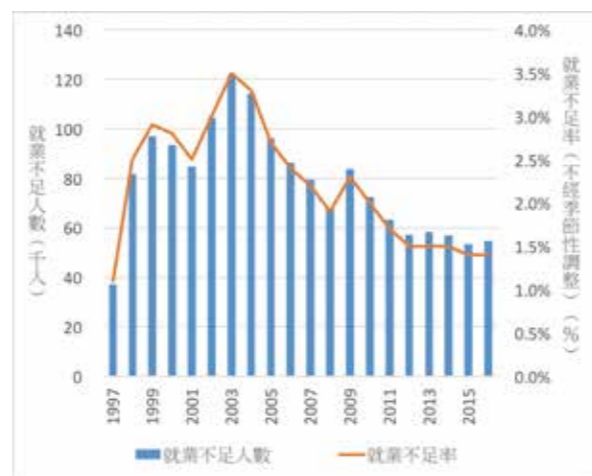


圖 16 1997-2016 年就業不足人數及就業不足率¹⁸

除了失業，就業不足也從另一個角度反映出就業的情況。1997 年香港的就業不足人數達到最低值 3.7 萬，但 1998 年開始激增，在 2002-2004 年期間一度超過 10 萬人，之後緩慢降低，到 2016 年其數量為 5.5 萬（圖 16）。

上述各圖表明，第一，僅從勞動人口數量來說，勞動人口一直保持穩定增長的態勢，為經濟發展提供了穩定的勞動力基礎；第二，香港的就業波動說明了本港高度外向型經濟的特點，地區和世界性經濟波動均給香港造成巨大的影響。

3.2 性別與就業

3.2.1 性別與勞動參與率

過去 20 年，女性勞動人口的數量有了明顯的增加（圖 17）。從 1997-2016 年，男性從 195.5 萬增長至 199.5 萬，僅增長了 2.0%；但女性卻從 127.9 萬增長至 192.4 萬，提高了 50.4%。女性在整個勞動力市場中的參與度達到了和男性旗鼓相當的水平。

勞動人口參與率的變化同樣反映出香港女性勞動參與的提升（圖 18）。1997-2016 年間，女性勞動人口參與率由 47.9% 提升至 54.8%，而男性勞動人口參與率不增反降，從 75.1% 減少為 68.6%。

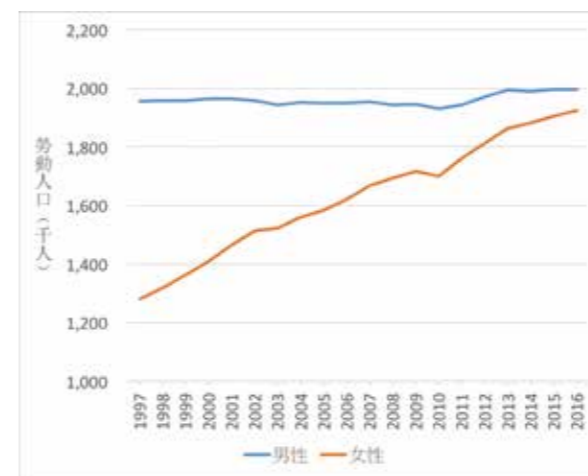


圖 17 1997-2016 年男女勞動人口¹⁹

3.2.2 就業的性別差異

儘管女性勞動參與率有所提高，但男性與女性的失業率卻幾乎呈現共同的走向，僅在幅度上有所不同。

1997 年社會整體的失業率為 2.2%，其中男性為 2.3%，女性為 2.0%。2003 年香港失業率達到最高峰 7.9%，此時男性為 9.3%，女性為 6.3%。2016 年，失業率已降回到 3.4%，男性為 3.7%，女性為 3.1%。可見，男性失業率在任何一個時段都高於女性，且波動幅度更大（圖 19）。



圖 18 1997-2016 年男女勞動人口參與率²⁰

3.3 年齡與就業

自回歸以來，勞動人口的年齡結構也發生了顯著的變化，其中最大的變化是 45-64 歲年齡段迅速增長，與 25-44 歲的年齡段共同構成本港勞動力的主流。

3.3.1 各年齡段勞動人口

1997-2016 年間各年齡段勞動人口的數量變化中，25-44 歲年齡段的勞動人口一直維持在 200 萬上下，是勞動人口中最大的群體（圖 20）。

最值得關注的是 45-64 歲年齡段於 1997 年僅 77 萬，佔當年總勞動人口的 23.9%，2016 年它攀升至 159 萬，達總體 40.6%，逐步逼近 25-44 歲年齡段的勞動人口地位。

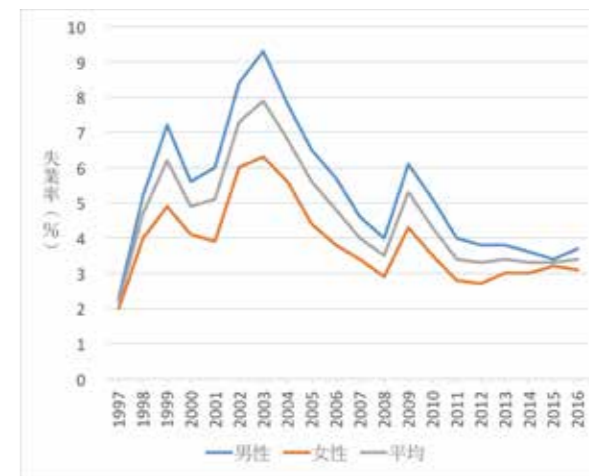


圖 19 1997-2016 年男女失業率對比²¹

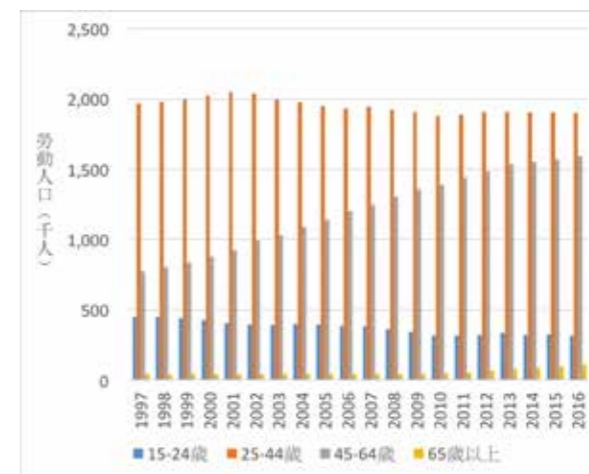


圖 20 1997-2015 年各年齡段勞動人口²²