

## 目錄

第一章	人壽保險理念	009
第二章	認識人壽保險	015
2.1	人壽保險簡介	016
2.2	何謂危疾保險	021
2.3	何謂年金	031
2.4	何謂按揭保險	044
2.5	死亡索償	049
2.6	自殺條款	058
2.7	破產期間的保單處理	066
2.8	合理保障額度	071
第三章	壽險的誤區	079
3.1	投資相連壽險的常見疑問	081
3.2	紅利與實現率	089
3.3	何謂可保利益	099
3.4	壽險轉保前須三思	108
第四章	危疾的誤區	119
4.1	沒有披露事實	121
4.2	最高誠信	130
4.3	危疾的定義	139
第五章	如何選擇壽險及危疾產品	148
第六章	壽險前瞻 公共年金計劃	155

## 人物設定



齊智保 主角，大學畢業後成為保險人，充滿幹勁熱誠。

顧家南 齊保宜丈夫，愛家絕世好男人，努力工作並成功「上車」，為妻兒覓得安樂窩。

齊保宜 主角姐姐，已婚，全職家庭主婦，剛迎接第一個小生命來臨。



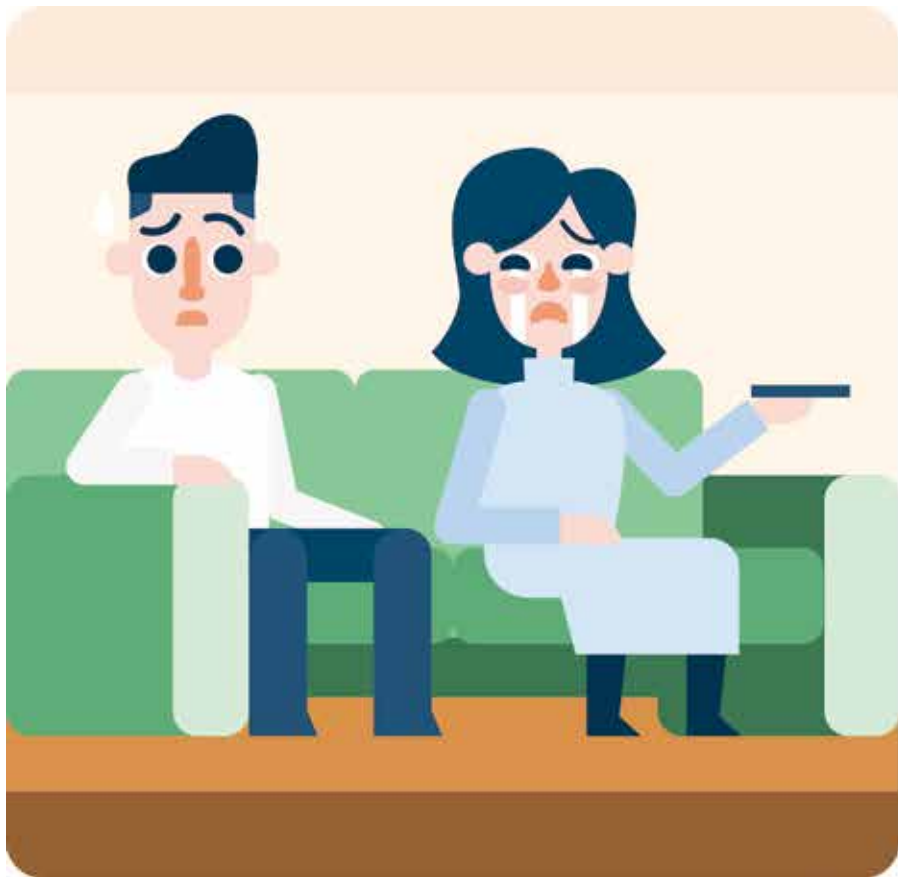
齊老闆 齊智保父親，「利群茶餐廳」店主，頑固保守的中年人，對兒子從事保險業頗有微言。

齊師奶 齊智保母親，開朗健談的中年婦人，非常支持兒子的保險事業。

齊大俠 齊智保爺爺，楊式太極拳師傅，非常有氣勢的老人家。

## 2.2

何謂  
危疾保險



「你讓我變得想活下去」

耳際傳來輕輕的啜泣聲，加上電視機悠揚的配樂聲。用不著回頭看，齊智保已知道姐姐趁著回娘家的空檔，第五次重溫那部感天動地的經典韓劇。女主角患上眼癌，即將與戀人天人永訣，每看一次，就教齊保宜流下一公升眼淚。

「如果時間可以倒流，我會讓你看到奇蹟」接下來的催淚對白，連齊智保也倒背如流。



不過，齊保宜顯然並不欣賞，將手上的紙巾盒朝弟弟狠狠丟過去，瞪眼道：「人家很可憐呢！打破重重障礙才能在一起，婚禮前夕她卻要死呢！」

齊智保側身輕輕避過，隨即笑道：「有甚麼可憐的？她如果在第一集就買了危疾保險，即使在第七集發現患癌，理賠可讓她接受各種治療，哪用得著拖到第二十集變成無藥可治呢？」

## 何謂危疾保險？

因為劇情需要，悲劇女主角總是身罹絕症。不過在現實中，危疾患者的確有年輕化趨勢。一方面，環境因素令致癌因子增加；另一方面，現代人健康意識提高，定期進行身體檢查，亦有助及早發現隱疾。長壽健康是每個人的願望，齊智保取笑女主角的行為雖然有點刻薄，卻在一定程度上提醒了我們危疾保險具未雨綢繆的重要性。

所謂危疾保險，乃是指以附加保障或獨立保險計劃的形式，承保指定範圍的嚴重疾病。不少人都會將危疾保險與醫療保障混為一談，其實在「學術分野」上，危疾保障是屬於「提前支付死亡保險利益」的壽險產品。

傳統上，危疾計劃的受保嚴重疾病包括癌症、傷殘、心臟或重要器官相關疾病等，並以一次性賠償為主，主要目的是為受保人在患上「絕症」後，提供緩解燃眉之急的現金需要。但隨著科技與人文發展，現時就算患上嚴重疾病，亦可有無限生機，令這種保障計劃的投保目的延伸至積極的醫療層面。

此外，危疾保險有別於一般醫療計劃實報實銷的形式，一旦受保人確診受保疾病，即可獲得現金賠償。款項應用靈活及自主，可用於治病或生活開銷上，減輕受保人患病期間的金錢憂慮。

## 危疾保險簡介

保險類型	提前支付死亡保險利益型壽險產品
保障內容	保障受保人在患上指定受保危疾及嚴重疾病時，可獲得部分或全部理賠，以應付醫療及其他潛在開支。
投保年齡	一般為出生後 15 日至 65 歲，最高可續保至 100 歲。
受保疾病	主要涵蓋癌症、心臟 / 神經系統 / 主要器官等相關危疾，以及原位癌等早期嚴重疾病，部分計劃更會涉及兒童危疾，個別計劃更涵蓋嚴重精神疾病等。

「說起來，我也應該考慮買一份危疾保障。」齊保宜忽道。

齊智保已不下十次提醒姐姐須注意自身保障，但她總是愛理不理，忽然在大結局前「開竅」，實屬事不尋常。一問之下，原來齊保宜的中學同學早前發現患上子宮原位癌，不幸中的大幸，是她早年投保了相當全面的危疾保障計劃，最近獲得保險公司理賠 30 萬元，可以及早到私家醫院進行治療。

「我以前從沒想過，這麼年輕也會患上癌症。」

齊保宜撥動手機找出相片遞給齊智保，他接過一看，那是姐姐結婚前與朋友去韓國追星的時代，櫻花樹下，幾個女孩子穿著韓服拍了一輯美美的「仿劇照」。誰想得到，那個穿著粉紅色



衣服、結著誇張盤髮的漂亮女孩，5年後卻在下一張相片裡，笑容堅強地展示她的漁夫帽。

「你別誤會，她對今次事件非常感恩呢！」齊保宜看見弟弟五味雜陳的表情，反過來安慰：「其一是及早發現原位癌，康復率非常高；其二是保單在索償後繼續生效。她還說，若禍不單行，下次仍可再獲賠償。看來，保險公司也不像都市傳說般，對危疾保障百般阻撓呢！」

## 危疾產品具多種理賠設計

醫學科技一日千里，加上市場良性競爭帶來的進步，目前危疾保險的產品設計亦相當多元化，大多數計劃涵蓋的受保疾病已逾百種，並延伸至「早期」及「非嚴重」危疾範疇，像齊保宜朋友所患的原位癌，就是相當普遍的受保早期危疾。

而為切合危疾年輕化的趨勢，亦有越來越多相關保障提供「多重理賠」設計，即指定受保危疾復發，或於危疾康復後確診患上其他受保危疾，受保人可獲得多於一次的現金賠償，極端情況下，總賠償額甚至可高達原有投保額數以倍計。

惟值得注意的是，多種理賠形式的危疾保險，若干疾病會根據原有投保額百分比，設有最高可支付的保障金額，當中早期危疾的分項賠償額一般約為總保額的10%至30%。齊保宜朋友

所患的子宮原位癌並不屬於最嚴重危疾級別，假設總保障額為100萬元，則受保人可獲理賠約為10至30萬元。正因如此，如她今次所獲的30萬元賠償已達至原位癌分項最高總賠償額，若不幸再次患上其他受保器官的原位癌，亦未必可以再獲批賠償額；反之，若她今次所獲賠償未達上限，即使其他器官再發現原位癌，亦可獲保險公司支付賠償餘額。

電視劇來到大結局最高潮一幕，男主角忍受無盡屈辱後，終請得名醫出山為女主角治病。誰料癌症轉移至肺部，已是藥石無靈。晴天霹靂之下，男主角「撲」地跪了下來，抱頭痛哭。

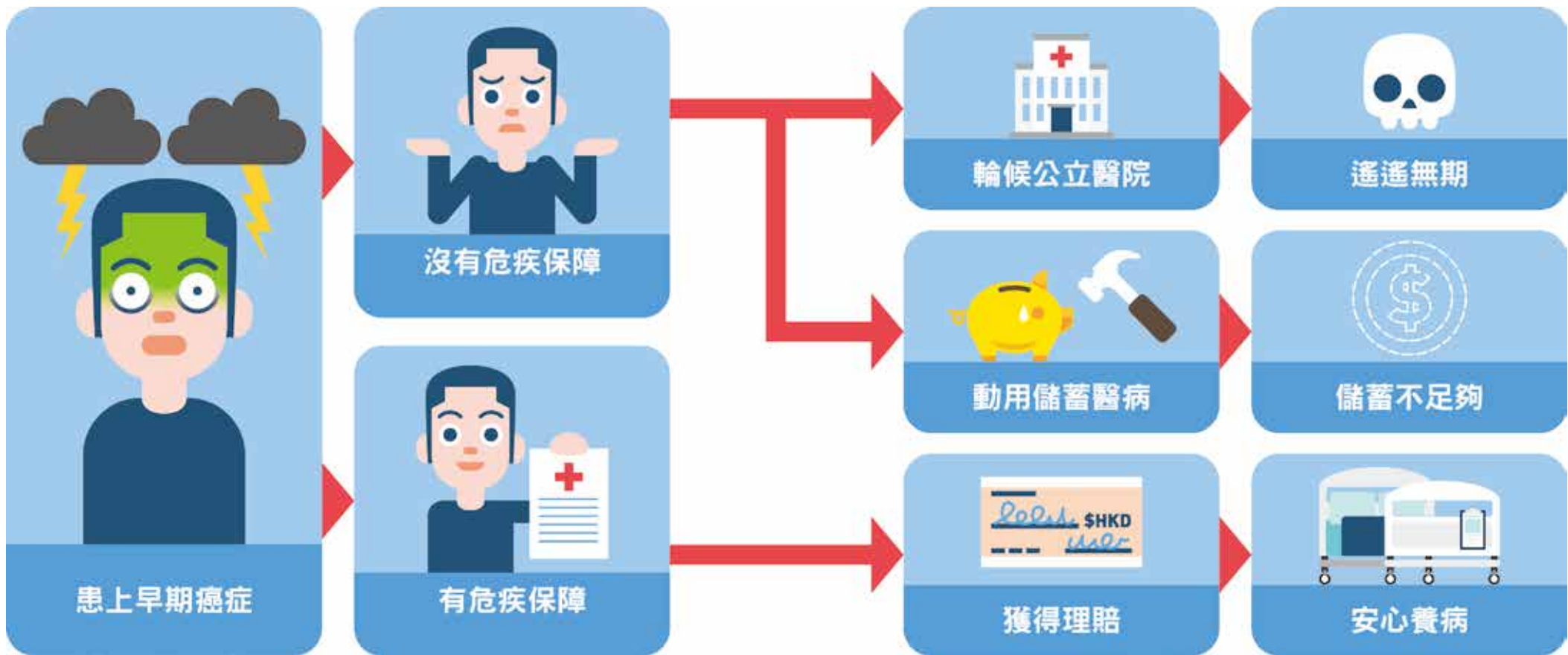
「讓我們再會於天國彼方罷。」

齊智保以尖銳的聲音繼續扮演女主角，說出經典台詞，當然換來齊保宜白眼。不過這次她卻沒有動手，只是半帶傷感、半帶無奈地說：「如果她有買保險，可能真的不用上天國。但這樣的話，劇集就不感人了。」

此時，片尾曲幽幽響起。

齊智保關上電視，道：「韓劇要感人，女主角難免會死，這樣才可吸引觀眾重溫。但現實不同，一旦做錯決定，人生卻無法重來。就像你朋友一樣，幸好做足保障，否則要不動用大筆積蓄醫病，要不就在公立醫院無了期地輪候。」





話沒說完，手機響起圖文訊息傳來的聲音。姊弟倆一看，那是一張櫻花樹下的韓服照，還有堅強女孩的訊息：「保宜，做完化療後我們再去影相。」

## 為人生帶來重選機會

人生可說是一場充滿選擇題的考試，雖然出題由天，但選擇在人。而危疾保險的其中一個重要功能，就是為在人生難關的

「應試者」提供了「命運自選台」的重選功能。

以齊保宜的朋友為例。首先，在「患上早期癌症」這道人生難題上，她可以有 3 個選擇：

- 若有危疾保險，她可以獲得賠償並安心養病；
- 若沒有危疾保險，她可以考慮輪候公立醫院。惟公立醫院輪候人數眾多，遙遙無期的等候或有機會令病情惡化；
- 若沒有危疾保險，她亦可以考慮在私家醫院接受治療，但必須動用一大筆積蓄或自行籌措醫療費。惟現時私家醫院醫療費用高昂，積蓄或不足應付，有機會令療程無以為

## 2.3

### 何謂年金

繼，並須擔憂療程期間及往後休養的生活開支。

假設齊保宜的朋友癒後情況不理想，在「選擇其他療程以提高存活率」這道題目上，她同樣有3個選項：

危疾保險的最大特點就是理賠金額較高而且不限用途，令受保人在揀選治療方案時亦較具彈性。若有危疾保險，她可以選擇較佳的醫療專家及機構，或因應需要選擇其他療法，如標靶藥物、中醫、自然療法、另類療法；

若沒有危疾保險，她須花費積蓄試行不同醫療方案，或會因財力所限，未能作多種嘗試；

若沒有危疾保險，亦沒有足夠積蓄，她只能選擇公立醫院提供的傳統療法。

最後，萬一齊保宜的朋友不幸離世，她的家人同樣要面對不同的選項：

若有危疾保險，基於部分計劃兼具壽險功能，她不論因意外或疾病離世，保險公司均會支付身故賠償予其指定受益人，令她毋須擔憂家人日後生活；

若沒有危疾保險，她的家人在面對傷痛的同時，亦要面對失去經濟支柱的難題；

若沒有危疾保險，她在最後階段或未能如願安寧，例如積蓄不足以應付公立醫院未有覆蓋的紓緩療法，或因擬將錢留予家人日後生活而減少在最後時刻用於安寧醫療的開支。

由此可見，危疾保險可為受保人在患病時提供更好的選擇，使他們在治療或康復期間，甚或不幸離世時，都得到最佳保障。

