

一 建築綜述

六 保護 修復	92. 一般的民間房屋能保存多少年？	294
	93. 木構建築的房屋保存最久的是多少年？	297
	94. 關於古代建築研究的狀況如何？	299
	95. 怎樣處理城市建設與古城保存的關係？	301
	96. 地震對古建築的破壞情況如何？	304
	97. 塔能矗立多少年不倒？	305
	98. 古建築中的屋頂如何防水？	310
	99. 如何保護已有古建築？	312
	100. 中國古建築如何古為今用？	314
	附錄	參考文獻
	索引	318



最早的建築 是怎樣的？

I

“建築”是一個外來詞。而用中國人現在的習慣說法，建築本身就是“房屋”，也就是蓋的房子。

一般認為，原始時期的人們為躲避野獸及洪水的侵襲，多採用“構木為巢”（《韓非子》）的居住方式。“巢”，甲骨文寫作

“𡩺”，下面從木，上半部分狀如三隻小鳥。“巢”的本義就是鳥窩。當時的人不會造房屋，居住在樹上，在樹杈上“構木為巢”，即“槽巢”（槽，古人用柴薪架成的住處），以避風雨。據相關文獻考證，如今安徽巢湖流域，地名中多帶有“巢”字，是上古先民巢居的舊地。

槽巢空間難以擴大，以及單一住所難以適應氣候變化的原因，需要另外的居所。據《禮記·禮運》記載，“冬則居營窟，夏則居槽巢”。《孟子·滕文公》說得更為具體，“當堯之時，水逆行，氾濫於中國，蛇龍居之，民無所定，下者為巢，上者為營窟”。久而久之，上下不便，又不可能擴大空間，也不能分居，於是人們從樹上搬下來，尋找自然山洞。例如，周口店人、曲江人、馬壩人的住所便是山洞，也就是我們今天常見的大岩洞。

我們可以想象，在岩洞裏居住，空間那麼大，地勢不平，



又沒有隔牆，陰冷潮濕，會是一種什麼樣的滋味？人們在那種情況下，是難以忍受的。於是，從山洞裏走出來尋找安適居處，開始挖穴而居。穴居生活出入不便，沒有陽光，甚至想要通風也是困難的。

我們華夏祖先穴居時間甚久，古人居住的“穴”是怎樣的？——“穴”的本義即地穴。甲骨文裏的“穴”寫作“宀”，大致可作為上古先民所居地穴的縱向剖面圖，其上左右兩角處，有斜木支撐，應經過了簡單加工。小篆體的“穴”寫作“宀”，上有一點，大約表示屋蓋。古人的穴居生活幾乎涵蓋了原始人群、母系氏族、父系氏族三個發展階段。

但不論什麼歷史階段，各式穴居都是極不舒服的。中國東北地區的人們穴居延至很久，到南北朝時期，吉林、遼寧一些少數民族仍住穴居。當地還有一種房屋，名曰“地窖子”，這便是穴居的繼續，不過多少有一些變化而已。後來，我們的祖先從穴居逐步地升至地面，成為半穴居。直到想出了辦法將房屋造在了地面上，從此可以採光、通風，滿足了人們基本的生活需求。

今天，在中國陝西西安半坡博物館展出的原始社會的圓形房屋、方形房屋，基本上都是半穴居，從中可以看出半穴居是我們的祖先擬將房屋升至地上的開始。

仰韶文化是黃河中游地區重要的新石器時代文化。現從中分析當時房屋的做法和式樣，同時說明有關建築方面的一些問題。

有簷頂陶倉，下部做出簡明的台基，使房屋增強穩定性。圓形屋身，壁面開圓窗。屋頂也做成圓形，簷子向外伸出成為挑簷式，屋頂坡度陡直，屋面上做出筒瓦的象徵，因為是倉房，所以在屋頂上開窗子，如同今天的天窗。通過這件陶製模型可以說明台基、圓窗、天窗、挑簷、瓦頂這五項的做法和式樣，在當時已開始運用了。

無簷頂陶倉，屋身外牆牆體向外傾斜，屋簷和牆身結合在一起，做成防火簷。屋頂為圓形攢尖頂，坡度陡直，屋面苫草，為草屋頂，窗子開在簷部。通過這件鐵陶製模型圖，我們可以看出當時建築已有向外傾的牆面，以防雨水。防火簷開口靠上，這些建築做法在當時都已經形成了。

河姆渡文化是中國長江流域下游地區的新石器時代文化，因第一次發現於浙江餘姚河姆渡氏族遺址而得名。從遺址出土的房屋構件看，我們不難了解當時房屋為干欄式，並具備了一定的建造技術。

龍山文化分佈在中國黃河中下游地區，其時代相當於4000多年前的父系氏族公社。龍山文化穴居屬於新石器時代晚期的一種建築遺存。

龍山文化穴居特點：平面呈圓形，半地下式屋，屋內地面用火燒烤後塗抹一層白灰面。陝西周原地區的半穴居，平面呈正圓形，直徑4.4米，屋內有火竈，向下挖入，上部開口以備上下的出入。屋高1.8米，與仰韶時期的穴居比較，體量很小，這和小家庭的生活需要是一致的。



圖1 遠古巢居式樣外觀

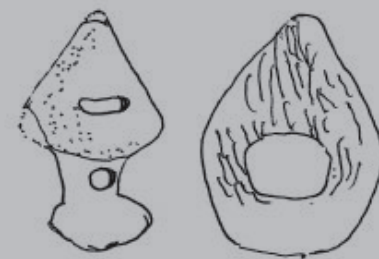


圖2 仰韶時代有簷陶屋和無簷陶屋

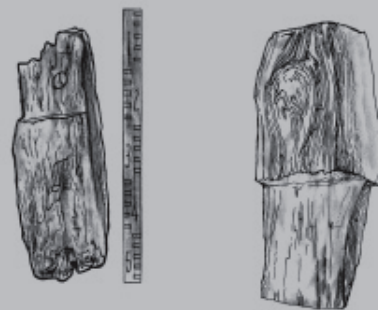


圖3 浙江餘姚河姆渡干欄式房屋的構件 1

中國古建築 有哪些特徵？

中國是一個具有悠久歷史的國家，在各個歷史時期建造了許許多多、各種各樣、不同用途的房屋。按照梁思成先生的劃分，我們可以將1912年之前的建築稱為古代建築。梁思成先生認為，民國初年，建築活動頗為沉滯，繼而歐式建築之風

大盛。隨後十幾年，建築師不若以前之唯傳統是尊。雖然這些建築都各有它自身的特徵，但是我們講古建築的特徵，也只能概括地講。

第一，中國的房屋建築不論大小均以“間”為單位。

我們祖先就是這樣定出房屋尺度，世代傳承，人們居住也方便，所以年代久了，人們要蓋房子，就根據這個“間”作為尺度標準。有需要，那就由3間改5間，由5間改7間，廂房各5間，後院再建一個院子又有17間，3個院子，就有50多間房屋，怎樣住也住不完。在浙江東陽縣城有一戶人家姓盧，他家前後有5個院子，兩邊又各有5個院子，房屋達200多間，成為一大片，這是比較大的住宅。因此說中國的“間”非常靈活，且是方便的，可多可少，再大也可以，這主要是看看你家裏有沒有地位與錢。若有地位與錢，那是沒有問題的。自古以

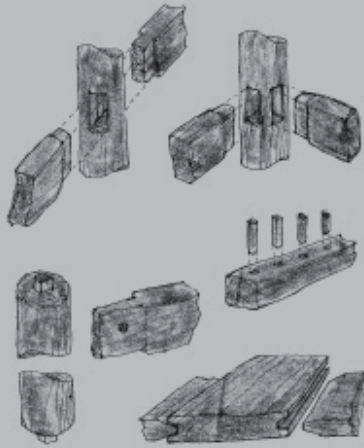


圖4 浙江餘姚河姆渡干欄式房屋的構件 2

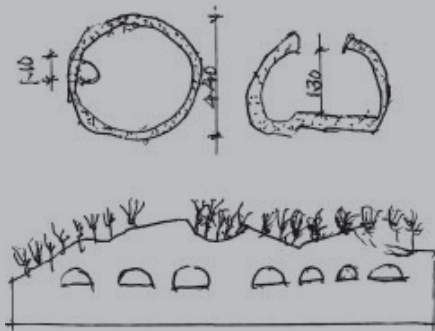


圖5 龍山文化遺址房屋平面、剖面圖

來，一直到今天，在中國蓋房屋還是用這個“間”作蓋房子的基本的佈局標準。

我們買布做衣服，要買幾尺？吃飯要吃多少，也要用斤兩來作標準，或用碗來作量度。人們蓋房屋，造建築也是這個樣子，所建的建築無論多大，無論分期或一次性建設完畢都要用“間”來作為標準。人們習慣說：“你家住幾間屋？”“他家住幾間房子？”可見“間”在中國人生活中的重要性。古代造房子以木結構為主，人們用木材作為建築材料。一棵樹一般只有7至8米高，如果用其二分之一作為橫樑，就只有3.5至4米。而房間的開間（面闊）定為4米左右，進深方向為6至7米，所以用一棵大樹就可以解決問題了。這個尺度是根據大樹成材尺寸來確定的，時間久了就成為習慣尺度。一間房就成為4米×7米的矩形，用這樣的“間”來作為單位標準，有多有少都用奇數，這是中國人的習慣，因為凡是奇數，中心就有一間作為主體。一般平民百姓蓋房都是以3間為主，有錢的蓋5間或更多。

第二，多數建築是由許多房屋組合而成。

中國的四合院房屋，就是用“間”組合起來的，每面3間，四面共計12間。一個院子不夠住，可做兩個院或者三個院，隨時可以就地擴大房屋的數量。我在甘肅河西考察時，看見窮苦人家只有半間屋，有錢的大宅，一家享有百間房。從這個情況可以說明房屋間數的靈活性。在西方，大的建築組群多數以一棟建築為一個單體，互相之間並沒有什麼有機聯繫。在



中國就不同，中國多數以大建築群組出現，各單體房屋之間都是有機聯繫的。在中國大的建築群中，無論是廟宇、皇宮還是佛寺，都是由許多房屋組合而成的。

第三，建築本身具有封閉性。

中國古代生活以家族為中心，因此在建築上也反映出家庭觀念。每人都固守其家。家家戶戶為了安全，把自家的房屋用高牆包圍起來。其實主要的還有封建的觀念，希望閉關自守，不願敞開互相往來。

第四，佈局橫向延展。

中國建築過去均以單層平房為主，樓房數量比較少，平房互相連接，橫向發展，這與西方近現代高樓大廈林立的佈局，是迥然不同的。

第五，禮制貫穿於建築當中。

中國是古禮之邦，對建築也做出了禮制方面的規定。自西周以來，在造房時就做出相應的約束，是中國古代社會重要的典章制度之一，體現出嚴格的封建等級制度。例如，在《周禮》、《禮記》中，關於建築的規模和形制，依爵位之不同，都有嚴格的規定。在單體建築或大型建築，乃至城市規劃中，都貫穿中軸線，如主要建築都安排在軸線上。中軸線左右建築對稱，左祖右社，前朝後寢，即前部為大朝（辦公之處），後

部為居住要地。這樣一來，對建築產生了一套規定，時間久了，成為習慣，也就成為後人必然遵守的一種禮制。

第六，房屋建築以木結構為主。

中國人蓋房子，一直都是以木材作為主要的建築材料。在當時狀況下，樹木成林，原始森林很多，這是一個客觀因素。木材本身又是一種良性植物，它具有溫暖性，當人們接觸時給人一種柔和溫暖的感覺，同時加工操作時極其容易，所以人們就大量地使用木材建造房屋，延續至今，已有7000年的歷史。

第七，在重點部位進行裝飾。

一座建築不單是工程技術，同時也應是一門綜合藝術，這是缺一不可的。中國古代建築的藝術性相當豐富，在綜合藝術中要體現雕刻、彩畫、壁畫、色彩等各種裝飾，往往在一座建築中的一些部位做重點裝飾。以佛殿為例，柱壁石、屋簷、斗拱、瓦當、正脊、門窗等部位都做得很精緻；在樑架部位，斗拱、樑頭瓜柱上都有雕刻，起到畫龍點睛的作用。

第八，防禦性強。

中國古代城池、宮廷、廟宇、佛寺、陵墓、書院、會館等各種類型之建築，都體現出一種軍事防禦思想。民居建築中也是如此。每一戶大宅都築高牆、修炮台、設望樓、安設水井、開設後門，這一系列設計，都體現出防禦性。



中國古建築 3 有哪些類別？

中國古代建築從比較成熟的形象算起，至今已有7000年的歷史，從全世界來看也是比較早的。中國古代南船北馬、南糧北運、南熱北寒，在建築上千差萬別、精彩紛呈。要回答這個問題，我們還是按建築發展的

種類來分析，才能夠講得清楚。

古代建築按其用途可分為宮廷、廟宇、佛寺、塔幢、祭壇、祠堂、書院、會館、城池、園林、民居、陵墓、建築附屬品等。

宮廷，是歷代王朝的宮殿，也是皇帝辦公、大典、筵宴和居住的地方，不僅面積廣闊，而且房屋的數量多，所運用的材料名貴，工程做法也是一流的。

廟宇，一部分是供奉先賢名人的場所；一部分是敬神的，例如山神、土地、城池、龍王、風雲、日月；還有一部分是供祖宗的，如神農、黃帝、堯帝、舜帝等。這些在中國3000多年的封建社會中流傳甚廣，深入人心。凡是供祀這類內容的建築統稱作廟宇。

佛寺，是佛教所用的奉佛的活動場所。佛教從印度傳入中國，已有近兩千年的歷史。早期佛寺是“捨宅為寺”，也就是說一所住宅就可以作為佛寺。後來佛教逐步發展，寺院建築規